

Revisors risiko- og vesentlighetsvurdering

Leirfjord kommune

*pr 31.12.2019*



## OPPSUMMERING

Risiko- og vesentlighetsvurderingen skal danne grunnlag for kontrollutvalgets og eventuelt kommunestyrets videre arbeid med valg av forvaltningsrevisjonsprosjekter og herunder plan for forvaltningsrevisjon for en nærmere angitt periode. Revisors helhetlige risiko- og vesentlighetsvurdering identifiserer områder hvor det anbefales å gjennomføre forvaltningsrevisjon. Med risiko og vesentlighet menes her sannsynligheten for at et forhold kan inntreffe og konsekvensen dersom angjeldende forhold inntreffer. Rød fargekode indikerer at revisors samlede vurdering av risiko og vesentlighet tilsier at behovet for forvaltningsrevisjon er høyt. Gul farge indikerer at behovet ligger på et middels nivå, mens grønn farge indikerer et lavt behov for forvaltningsrevisjon.

Risiko- og vesentlighetsvurderingen ser på områder innenfor kommuneorganisasjonen, tjenesteområdene og selskaper som kommunen har eierinteresser i. Tabellen nedenfor gir en oppsummering av risikovurderingen som er gjort i Leirfjord kommune innenfor kommuneorganisasjon og tjenesteområdene. Nærmere beskrivelse av datagrunnlag og vurderinger inngår i de ulike kapitlene for områdene.

Tabell 1. Oppsummering av risikovurderingene innenfor kommuneorganisasjon og tjenesteområdene

Høy risiko	Moderat risiko	Lav risiko
Økonomistyring og økonomirapportering	Organisering	Dokumentbehandling og arkiv
Offentlige anskaffelser	Beredskapsplaner	Voksenopplæring
Sykefravær	PPT	Boliger
Barnehage	Kultur og fritid	Lege/legevakt/helsestasjon
Grunnskole	Flyktninger	Funksjonshemmede og psykisk utviklingshemmede
Barnevern	Folkehelse	Brann- og redningstjenester
Økonomisk sosialhjelp	Rusomsorg	Næring
Sykehjem	Vann og avløp	
Hjemmetjenesten	Renovasjon	

Psykiatri og psykisk helse	Miljø og klima	
	Byggesak	
	Eiendomsforvaltning	
	Samferdsel	

Risikovurderinger knyttet til kommunen sine eierinteresser er oppsummert i tabell 2. Revisors vurdering er at kommunen bør ha en generell eierskapskontroll over sine eierinteresser. Nærmere beskrivelse av datagrunnlag og vurderinger inngår kapittelet for selskap kommunen har eierinteresser i.

Tabell 2. Oppsummering av risikovurdering eierskap

Høy risiko	Moderat risiko	Lav risiko
Søndre Helgeland Miljøverk IKS	Lysam AS	Helgeland Regionråd IKS
Leirfjord Bredband AS	Helgeland Kraft AS	Helgeland Reiseliv AS
	BPS Nord – Helgeland Veitvikling AS	
	Helgeland Havn IKS	

# INNHOLDSFORTEGNELSE

OPPSUMMERING .....	2
1 INNLEDNING .....	7
2 UTVIKLINGSTREKK I OVERORDNEDE RAMMEBETINGELSER .....	8
2.1 Demografiske endringer .....	8
2.2 Klima, energi og beredskap .....	8
2.3 Kommunestruktur .....	9
2.4 Regelverksendringer .....	10
2.5 Økonomi og kontroll.....	10
2.6 Digitalisering.....	10
3 LEIRFJORD KOMMUNE .....	11
3.1 Utviklingstrekk i Leirfjord.....	11
3.2 Kommuneorganisasjonen .....	12
3.2.1 Kommunesamarbeid .....	12
3.2.2 Investeringsplaner.....	13
3.3 Tidligere revisjoner og tilsyn .....	14
4 RISIKO- OG VESENTLIGHETSVURDERING .....	15
4.1 Kommuneorganisasjonen .....	15
4.1.1 Økonomi .....	15
4.1.2 Organisasjon.....	18
4.2 Tjenesteområdene.....	21
4.2.1 Oppvekst .....	21
4.2.2 Velferd .....	26
4.2.3 Helse- og omsorgstjenester .....	28
4.2.4 Teknisk drift .....	32
4.3 SELSKAPER HVOR KOMMUNEN HAR EIERINTERESSER.....	35
4.3.1 Eierskapskontroll.....	36
4.3.2 Forvaltningsrevisjon i selskaper .....	37
4.4 FORSLAG TIL TEMA FOR FORVALTNINGSREVISJON.....	37
Vedlegg 1 Metode .....	39
Datagrunnlag .....	39
Kommunale dokumenter .....	39
Statistikk.....	39
Eksterne dokumenter .....	39
Intervju i kommunene .....	39
Vurderinger.....	39
Vurdering av risiko- og vesentlighet.....	39
Vurdering av metoden .....	42

## Tabell

Tabell 1.	Oppsummering av risikovurderingene innenfor kommuneorganisasjon og tjenesteområdene.....	2
Tabell 2.	Oppsummering av risikovurdering eierskap.....	3
Tabell 3.	Om kommunen.....	11
Tabell 4.	Interkommunalt samarbeid.....	12
Tabell 5.	Leirfjord kommune sine kontroller og tilsyn de siste årene.....	14
Tabell 6.	Økonomisk situasjon.....	16
Tabell 7.	Finansiering av driften.....	17
Tabell 8.	Utgifter til tjenesteområdet.....	18
Tabell 9.	Sykefravær.....	20
Tabell 10.	Barnehage.....	22
Tabell 11.	Grunnskole.....	23
Tabell 12.	Barnevern.....	24
Tabell 13.	Økonomisk sosialhjelp.....	27
Tabell 14.	Boliger.....	27
Tabell 15.	Helse og omsorg.....	29
Tabell 16.	Kompetanse i helse og omsorg.....	29
Tabell 17.	Psykisatri og rusomsorg.....	31
Tabell 18.	Byggesak.....	32
Tabell 19.	Eiendomsforvaltning.....	33
Tabell 20.	Vann og avløp.....	33
Tabell 21.	Renovasjon.....	34
Tabell 22.	Eierandel til Leirfjord kommune i IKS.....	35
Tabell 23.	Eierandel til Leirfjord kommune i AS.....	36
Tabell 24.	Forslag til tema for forvaltningsrevisjon (uprioritert).....	37
Tabell 25.	Beskrivelse av sannsynlighet.....	40
Tabell 26.	Beskrivelse av konsekvens.....	40

## Figurer

Figur 1.	Organisasjonskart Leirfjord kommune.....	12
Figur 2.	Risikovurdering økonomi.....	15
Figur 3.	Risikovurdering organisasjon.....	19
Figur 4.	Risikovurdering oppvekst.....	22
Figur 5.	Risikovurdering velferd.....	26
Figur 6.	Risikovurdering helse og omsorg.....	28
Figur 7.	Risikovurdering teknisk.....	32

Figur 8.	Risikovurdering eierskap .....	35
Figur 9.	Kombinasjon av sannsynlighet og konsekvens.....	41
Figur 10.	Risikovurdering .....	41

# 1 INNLEDNING

Formålet med risiko- og vesentlighetsvurderingen er å gi kontrollutvalget og eventuelt kommunestyret et overordnet verktøy til å velge områder innen kommunens virksomhet som det kan være aktuelt å gjennomføre et forvaltningsrevisjonsprosjekt eller en eierskapskontroll.

Risiko- og vesentlighetsvurderingen skal danne grunnlag for kontrollutvalgets og eventuelt kommunestyrets videre arbeid med valg av forvaltningsrevisjonsprosjekter og herunder plan for forvaltningsrevisjon for en nærmere angitt periode.

Kommunelovens § 23-3 forklarer at forvaltningsrevisjon innebærer å gjennomføre systematiske vurderinger av økonomi, produktivitet, regeletterlevelse, måloppnåelse og virkninger ut fra kommunestyrets eller fylkestingets vedtak. Andre ledd sier at kontrollutvalget minst en gang i valgperioden skal utarbeide en plan som viser på hvilke områder det skal gjennomføres forvaltningsrevisjoner. Planen skal baseres på en risiko- og vesentlighetsvurdering av kommunes eller fylkeskommunens virksomhet eller virksomheten i kommunens eller fylkeskommunens selskaper. Hensikten med risiko- og vesentlighetsvurdering er å finne ut hvor det er størst behov for forvaltningsrevisjon.

Kommunelovens § 23-4 omtaler eierskapskontroll, som innebærer å kontrollere om den som utøver kommunens eller fylkeskommunens eierinteresser gjør dette i samsvar med lover og forskrifter, kommunestyrets eller fylkestingets vedtak eller anerkjente prinsipper for eierstyring. På samme måte som for forvaltningsrevisjoner, skal det utarbeides en plan basert på risiko- og vesentlighetsvurdering av kommunens eller fylkeskommunens eierskap. Hensikten med risiko- og vesentlighetsvurderingen er å finne ut hvor det er størst behov for eierskapskontroll.

Revisjon Midt-Norge SA utarbeider risiko- og vesentlighetsvurderinger ved starten av ny valgperiode og vurderingen oppdateres årlig med nytt tallmateriale og eventuelt nye vurderinger ved behov.

## **2 UTVIKLINGSTREKK I OVERORDNEDE RAMMEBETINGELSER**

### **2.1 Demografiske endringer**

Utviklingen i størrelsen på og sammensetningen av befolkningen vil ha betydning for dimensjonering av tjenestetilbud og kommunens inntekter og utgifter. Ifølge Statistisk Sentralbyrås (SSB) hovedalternativ for befolkningsframskrivinger vil befolkningsveksten i Norge flate ut de neste ti årene for deretter å synke videre. Forutsatt at de innenlandske flyttemønstrene vi har sett de siste ti årene fortsetter, viser befolkningsframskrivingene frem mot 2040 at sentrale strøk vil oppleve en vekst i folketallet, mens mange distriktskommuner vil få en nedgang i folketallet. Ifølge SSB innebærer framskrivingene en fortsatt sentralisering, særlig blant unge voksne. Et annet utviklingstrekk er at andelen eldre i befolkningen ventes å øke betydelig. I hovedalternativet til SSB øker andelen av befolkningen som er 70 år og eldre fra 12 prosent i 2018 til 21 prosent i 2060. Økningen er spesielt sterk blant de som er 80 år eller eldre. Ifølge SSB vil aldringen bli klart sterkest i distriktene. Aldringen i distriktene vil forsterkes ved at unge mennesker i fruktbar alder flytter mot byen og at barna deres også i større grad vil bli født i sentrale strøk. Når de eldre samtidig blir igjen på bygda, vil mer enn hver tredje innbygger i en del distriktskommuner ha passert 70 år i 2040. Endringer i befolkningens størrelse og sammensetning kan være vanskelig å fange opp i den kommunale planleggingen. Kommuner som forholder seg passivt til framskrivinger av kommunens befolkning løper en risiko for å bli ute av stand til å tilby riktige tjenester, i riktig omfang til riktig tid.

### **2.2 Klima, energi og beredskap**

Både effekter av klimaendringene og omstillingen til lavutslippssamfunnet representerer risikoer for kommunene og lokalt næringsliv. Klimarisiko kan deles inn i fysisk risiko, overgangsrisiko og ansvarsrisiko. Fysisk risiko dreier seg om kostnader forbundet med fysisk skade som følge av klimaendringer (f.eks. mer ekstremvær, flom og ras). Overgangsrisiko dreier seg om samfunnsmessige konsekvenser som følge av endringer i politikk/reguleringer og teknologi når verden skal omstilles til et lavutslippssamfunn. Ansvarsrisiko handler om muligheten for erstatningskrav og søksmål knyttet til beslutninger eller mangel på beslutninger relatert til klimapolitikk eller klimaendringer. Ansvarsrisiko kan f.eks. være relevant i sammenheng med kommunenes ansvar for klimatilpasning, velfungerende avløpsnett og håndtering av overvann. Den samlede klimarisikoen vil på direkte eller indirekte vis kunne påvirke befolkningsutvikling, sysselsetting/næringsutvikling, skatteinntekter, verdi av eiendom/infrastruktur og derigjennom få stor betydning for kommuneøkonomien og kommunens generelle attraktivitet for næringsliv og beboere. Klimarisiko har også betydning



for energiforsyning og beredskap. Det er derfor viktig at klimarisiko tas inn i den kommunale planleggingen på alle tjenesteområder og nivåer. Høsten 2018 kom det nye statlige planretningslinjer for klima- og energiplanlegging og klimatilpasning som skal legges til grunn ved kommunal planlegging og enkeltvedtak etter plan- og bygningsloven.

## 2.3 Kommunestruktur

I en kommunesammenslåing ligger det et stort potensial for endring og utvikling. Det vil være en utfordring for kommunene å utnytte dette mulighetsrommet fullt ut, samtidig som at de får til en god overgang fra flere kommuner til én. Organisasjonsendringen i seg selv kan være en utfordring, og det er viktig å sikre gode løsninger både på systemnivå og individnivå. Den nye kommunen skal gjerne ha nye systemer og verktøy, reglement og retningslinjer, og kommunens forhold til eksterne endrer seg gjerne. Dette gjelder for eksempel avtaler og anskaffelser, men også endrede sammensetninger i interkommunale selskaper eller vertskommunesamarbeid. Slike endringer gjelder også for tilgrensende kommuner som ikke er en del av en sammenslåing, men samarbeider med en eller flere sammenslåingskommuner. Det kan være flere grunner til sammenslåing mellom kommuner. I noen tilfeller kan det være slik at en eller flere av kommunene som slås sammen historisk har kjøpt tjenester, og i den nye kommunen må disse tjenestene bygges opp fra grunnen av. For kommuner som slår seg sammen og de som ikke gjør det foreligger det gjerne en endring i størrelsen på statlige midler som tilfaller kommunen.

Kommunereformen fører til at færre bor i kommuner under 10 000 innbyggere fra 2020, og flere vil bo i kommuner med over 50 000 innbyggere.<sup>1</sup> Uavhengig av kommunereformen har det også skjedd en demografisk endring hvor flere flytter til tettbygde strøk og færre bosetter seg i spredtbygde strøk, og utkantkommuner gjerne får en større andel eldre sammen med begrenset vekst eller nedgang i yngre aldersgrupper. Endringene vises spesielt godt i Nordland i 2019, hvor fylket som helhet hadde en befolkningsnedgang på 937 personer i de tre første kvartalene i 2019.<sup>2</sup>

Mange mindre kommuner har utfordringer med å rekruttere og beholde kompetanse og ressurser for å levere gode tjenester. Kommunene har gjerne for få innbyggere og brukere til å kunne etablere fagmiljø. De mindre kommunene er under et økt press som følge av befolkningsnedgang, færre barn og flere eldre, reduserte overføringer til kommuner som ikke

---

<sup>1</sup> KS, 'Status Kommune 2019', 2019 <<https://www.ks.no/globalassets/fagomrader/demokrati-og-styring/lokaldemokrati/010419-KS-status-kommune-2019.pdf>>.

<sup>2</sup> Hentet fra <https://www.ssb.no/befolkning/statistikker/folkemengde/kvartal>, 06.12.2019

sammenslås med andre, nye oppgaver og økte krav gjennom for eksempel bemanningsnormer og lignende.<sup>3</sup>

Mange mindre kommuner er avhengige av samarbeid med andre kommuner for å kunne yte gode tjenester. Samarbeid kan eksempelvis skje gjennom å etablere interkommunale selskaper eller vertskommunesamarbeid. I vertskommunesamarbeid kan man se at for kommuner som ikke er vertskommuner, forsvinner arbeidsplasser ut av kommunen.

## 2.4 Regelverksendringer

En lovendring kan innebære en risiko. Ny kommunelov er fullt ut gjeldende fra 2020 samt nye forskrifter eksempelvis internkontrollforskrift. Endringer i forvaltningslov og arkivlov, som er to sentrale lover for norske kommuner, forventes å komme i 2020. I tillegg kan vi også trekke fram lovendringer og endringer i annet regelverk som berører de to store sektorene oppvekst og helse og omsorg.

## 2.5 Økonomi og kontroll

Kommunenes handlingsrom bestemmes av flere forhold, og endringer i inntektssystemet med blant annet rammeoverføringer, inntekts-, formues- og eiendomsskatt kan få stor betydning for kommunens økonomi og mulighet for å utføre pålagte oppgaver.

Det er risiko knyttet til om kommunen har betryggende internkontroll og om kvalitetssystem er egnet, tatt i bruk og blir brukt. Nye regler innenfor personvern påvirker utøvelsen av noen oppgaver. Det er kontinuerlige endringer innenfor bruken av datasystemer og digital dialog, som kan endre måten oppgaver utføres på og som krever kompetanse både for å ta i bruk nye løsninger og drifte dem.

Offentlige anskaffelse trekkes også fram som et risikoområde blant annet fordi regelverket oppleves som komplisert og vanskelig.

## 2.6 Digitalisering

Bruken av IKT og digitalisering endrer utførelsen av oppgaver og gir i mange sammenhenger en effektiviseringsgevinst. Mange kommuner jobber med ulike digitaliseringsprosjekter eksempelvis innbyggerdialog og velferdsteknologi. Denne digitalisering fører til utvikling og endring av måten oppgaver utføres på, det gir nye risikoer i forhold til at man forutsetter at teknologien fungerer og et stort flertall av slike systemer berører personvern og behandling av sensitive personopplysninger.

---

<sup>3</sup> Hentet fra <https://intra.tmforsk.no/publikasjoner/filer/3455.pdf> (skriv ordentlig kildeføring hvis vi skal bruke dette)

### 3 LEIRFJORD KOMMUNE

#### 3.1 Utviklingstrekk i Leirfjord

Tabell 3. Om kommunen

Nøkkeltall	Kommune			KOSTRA-gruppe	Landet uten Oslo
	2016	2017	2018	2018	2018
Innbyggere (antall)	2278	2307	2320	192553	4647141
Fødte per 1000 innbyggere	15,8	10,8	13,4	8,8	9,9
Døde per 1000 innbyggere	8,8	8,7	8,6	10,5	8
Netto innflytting (antall)	48	19	2	-586	15891
Andel skilte og separerte 16-66 år (prosent)	8,1	8	8,4	9,7	10,7
Andel enslige innbyggere 80 år og over (prosent)	76,7	76,3	75,2	62,8	62
Andel enslige forsørgere med stønad fra folketrygden (prosent)	1,5	1,1	1	0,7	0,9
Andel uførepensjonister 16-66 år (prosent)	13,6	13,7	13,7	12	10
Registrerte arbeidsledige i prosent av befolkningen i alderen 15-74 år (prosent)	1,9	1,5	1,5	1,1	1,5
Andel innvandrerbefolkning (prosent)	13,1	13,3	13,3	..	..
Forventet levealder ved fødsel, kvinner (år)	83,3	83,3	83,3	72,4	74,4
Forventet levealder ved fødsel, menn (år)	79	79	79	68,8	70,7
Innbyggere som bor i tettsteder per 1.1. (antall)	687	688	718	83505	3659199
Reisetid til kommunesenteret (minutter)	14214	..	..	0	0
Pendler ut av bostedskommunen (antall)	509	..	..	0	0

Tabellen ovenfor viser nøkkeltall over befolkningen i Leirfjord kommune. Tall for 2018 viser netto innflytting på to personer, noe som er vesentlig lavere enn de to foregående årene. Samtidig viser tabellen at kommunen har en større andel enslige innbyggere på 80 år og over sammenlignet med KOSTRA-gruppen og landet uten Oslo. Kommunen har også en større andel uførepensjonister enn sammenligningsgruppene.

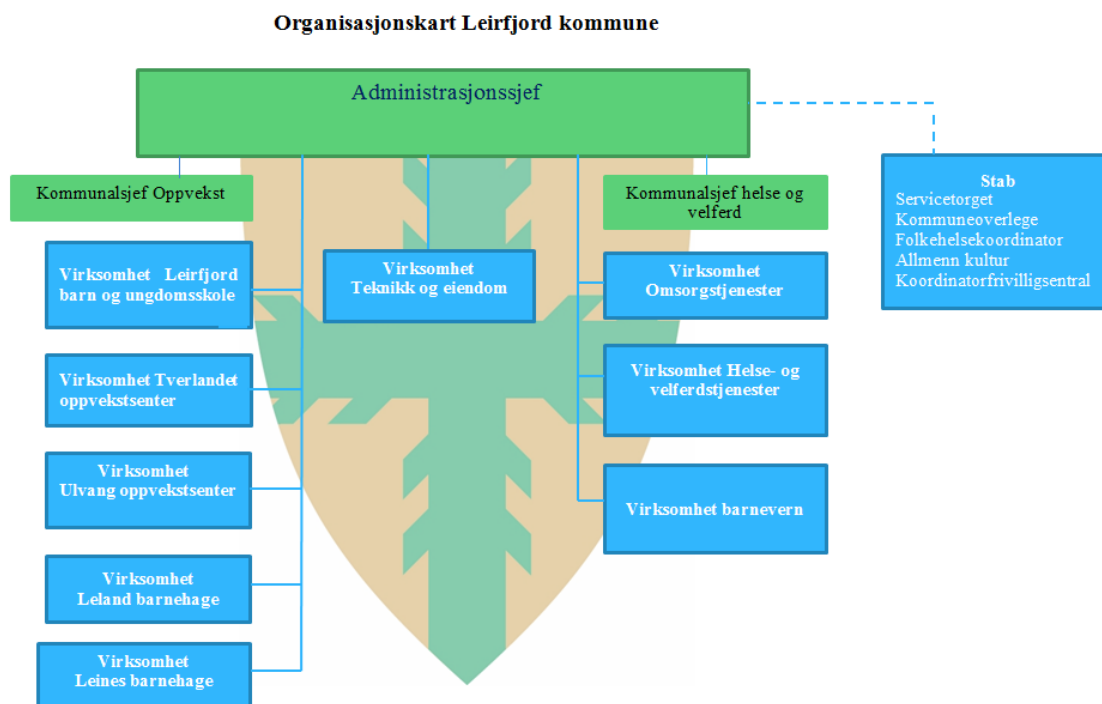
Tabellene i analysen sammenligner kommunen med KOSTRA-gruppe og landet uten Oslo. Statistisk sentralbyrå har laget en kommunegruppering basert på tre ulike dimensjoner: folkemengde, bundne kostnader og frie disponible inntekter per innbygger. Leirfjord kommune

er plassert i KOSTRA-gruppe 2. Definisjonen på KOSTRA-gruppe 2 er små kommuner med middels bundne kostnader per innbygger, middels frie disponible inntekter.

## 3.2 Kommuneorganisasjonen

Leirfjord kommune fikk ny kommunedirektør 1. august 2019, Jan Ove Styve. Figuren nedenfor viser organisasjonskartet til Leirfjord kommune.

Figur 1. Organisasjonskart Leirfjord kommune



Kilde: Leirfjord kommune

### 3.2.1 Kommunesamarbeid

Leirfjord kommune er med i flere interkommunale samarbeid, og tabellen nedenfor viser kommunens interkommunale samarbeid innenfor fagområder. Det interkommunale samarbeidet drives hovedsakelig gjennom vertskommunemodellen. Leirfjord er vertskommune for Ytre Helgeland Barnevernstjeneste.

Tabell 4. Interkommunalt samarbeid

Viktige fagområder	Deltakerkommuner
RKK Ytre Helgeland – regionalt kontor og kompetanseutvikling	Alstahaug, Dønna, Herøy, Leirfjord, Lurøy, Træna og Nesna
PPT – Pedagogisk psykologisk tjeneste	Alstahaug, Dønna, Herøy, Leirfjord, Lurøy og Træna
Karrieresenteret	Alstahaug, Dønna, Herøy, Leirfjord, Lurøy og Træna

Kulturskole	Alstahaug og Leirfjord
Helgeland Museum	Alstahaug, Bindal, Brønnøy, Dønna, Grane, Hattfjelldal, Hemnes, Herøy, Leirfjord, Lurøy, Nesna, Rana, Rødøy, Sømna, Træna, Vefsn, Vega og Vevelstad
Barnevern	Alstahaug, Dønna, Herøy og Leirfjord
Beredskapsvakt barnevern	Alstahaug, Dønna, Herøy, Leirfjord, Nesna og Lurøy
Legevakt	Alstahaug og Leirfjord
Legevaktsformidling (Utføres av Helgelandssykehuset)	Alstahaug, Brønnøy, Dønna, Grane, Hattfjelldal, Herøy, Leirfjord, Nesna, Sømna, Vefsn, Vega og Vevelstad
Krisesenter	Alstahaug, Dønna, Herøy, Leirfjord, Vefsn, Grane, Hattfjelldal og Hemnes
Helgeland Regionråd	Alstahaug, Dønna, Herøy, Leirfjord, Træna, Grane og Vefsn
Helgeland Reiseliv	Alstahaug, Bindal, Brønnøy, Dønna, Grane, Hattfjelldal, Hemnes, Herøy, Leirfjord, Lurøy, Nesna, Rana, Rødøy, Sømna, Træna, Vefsn, Vega og Vevelstad
GIS- geografisk informasjonssystemer	Alstahaug, Dønna, Herøy og Leirfjord
HIUA- Helgeland interkommunalt utvalg for akutt forurensing	Alstahaug, Dønna, Herøy og Leirfjord
Brannvern	Alstahaug og Leirfjord
HEVA- Helgeland vann og avløp	Alstahaug, Bindal, Brønnøy, Dønna, Grane, Hattfjelldal, Hemnes, Herøy, Leirfjord, Lurøy, Nesna, Rana, Rødøy, Sømna, Træna, Vefsn, Vega og Vevelstad
SHMIL – Søndre Helgeland miljøverk	Alstahaug, Brønnøy, Dønna, Grane, Hattfjelldal, Herøy, Leirfjord og Sømna Vefsn, Vega og Vevelstad
SEKON- sekretariatsfunksjon for kontrollutvalg	Alstahaug, Dønna, Herøy, Leirfjord, Rødøy og Træna
IKT	Alstahaug, Dønna, Herøy og Leirfjord
IKT- bakvakt	Alstahaug, Dønna, Herøy og Leirfjord
Personvernombud	Alstahaug, Dønna, Herøy og Leirfjord
Fakturaskanning	Alstahaug, Dønna, Herøy og Leirfjord
Arkiv i Nordland	Nordlandskommuner og Nordland fylkeskommune
Økonomi-/regnskapssamarbeid	Alstahaug, Dønna, Herøy og Leirfjord
Helgeland Havn	Alstahaug, Dønna, Leirfjord og Vefsn

### 3.2.2 Investeringsplaner

Økonomiplanen for perioden 2020-2023 viser til investeringstiltakene som omfatter:

- Ombygging/utbygging Leirfjord barne- og ungdomsskole
- Ombygging/utbygging av sykehjemmet
- Ny brannstasjon/brannbil
- Ny sykkel- og gangvei Leland

Kommunen skriver at disse tiltakene er i planleggingsfasen og at det vil være mulig å skyve de fram i tid eller endre innhold/omfang, samt vurdere alternativer eller forkaste.

### 3.3 Tidligere revisjoner og tilsyn

Tidligere plan for forvaltningsrevisjon for Leirfjord kommune 2016-2019 vurderte følgende områder som forslag til forvaltningsrevisjon:

- Arbeidsmiljø og sykefravær
- Anskaffelser av driftsmidler og fast eiendom
- Dokumentbehandling og arkiv
- Barneverntjenesten
- Kvaliteten ved grunnskolen i Leirfjord
- Beredskapsplan vann, Leirfjord kommune

I tabell 5 finnes en oversikt over forvaltningsrevisjonsprosjekter, selskapskontroller og statlige tilsyn gjennomført i Leirfjord de siste årene. Av tabellen går det fram at det ble blant annet gjennomført forvaltningsrevisjon på dokumentbehandling og arkiv i 2019.

Tabell 5. Leirfjord kommune sine kontroller og tilsyn de siste årene

Område	Type kontroll/ tilsyn	År	Avvik
Dokumentbehandling og arkiv	Forvaltningsrevisjon	2019	
Økonomistyring i barneverntjenesten i Ytre Helgeland	Forvaltningsrevisjon	2013	
Tilsyn med kommunal beredskapsplikt i Leirfjord kommune	Tilsyn eks Fylkesmannen	2019	Ingen avvik, men merknader
Leirfjord barne- og ungdomsskole	Tilsyn Fylkesmannen	2018	Avdekket forhold som tilsier at praksis må endres
Forvaltning av tjenester i medhold av lov om sosiale tjenester i arbeids- og velferdsforvaltningen	Tilsyn Fylkesmannen	2016	Merknader
Uanmeldt tilsyn - vurdering av bruk av tvang etter pasient – og brukerrettighetsloven kapittel 4A 2016	Tilsyn Fylkesmannen	2016	Ingen avvik, men merknader

## 4 RISIKO- OG VESENTLIGHETSVURDERING

Revisors helhetlige risiko- og vesentlighetsvurdering identifiserer områder hvor det anbefales å gjennomføre forvaltningsrevisjon. Med risiko og vesentlighet menes her sannsynligheten for at et forhold kan inntreffe og konsekvensen dersom angjeldende forhold inntreffer. Rød fargekode indikerer at revisors samlede vurdering av risiko og vesentlighet tilsier at behovet for forvaltningsrevisjon er høyt. Gul farge indikerer at behovet ligger på et middels nivå, mens grønn farge indikerer et lavt behov for forvaltningsrevisjon.

### 4.1 Kommuneorganisasjonen

#### 4.1.1 Økonomi

Figur 2 er en oppsummering av risikovurderingene som er gjort relatert til økonomi.



Figur 2. Risikovurdering økonomi

Revisor sin samlede vurdering av risiko og vesentlighet relatert til økonomi tilsier at behovet for forvaltningsrevisjon innenfor økonomistyring og økonomirapportering og offentlige anskaffelser er høyt. Vurderingene baserer seg på informasjon om hyppige skifter av sentral ledelse i Leirfjord kommune, og variasjon av bruk av måltall for den økonomiske styringen. Sannsynligheten for at skifte i ledelse påvirker kontinuiteten innenfor fag er høy, og konsekvensene kan være alvorlige. Kommunen skriver selv at de må gjennom en omstillingsprosess for å redusere kostnadssiden. Offentlige anskaffelser innebærer alltid høy risiko.

I fortsettelsen under følger en nærmere beskrivelse av data som er grunnlag for vurderingene.

### Økonomi i kommunen

Tabell 6. Økonomisk situasjon

Nøkkeltall	Kommune			KOSTRA- gruppe	Landet uten Oslo
	2016	2017	2018	2018	2018
Netto driftresultat i prosent av brutto driftsinntekter	4,5	- 1,1	2,1	1,9	2,2
Årets mindre/merforbruk i driftsregnskapet i prosent av brutto driftsinntekter	1,2	-	0,5	1,8	1,2
Arbeidskapital ex. premieavvik i prosent av brutto driftsinntekter	8,6	9,4	9,5	19,5	21,8
Netto renteesponering i prosent av brutto driftsinntekter	23,9	30,0	26,7	40,0	42,3
Langsiktig gjeld ex pensjonsforpliktelser i prosent av brutto driftsinntekter	56,5	65,2	69,6	95,2	105,6
Frie inntekter per innbygger (kr)	61610	64632	66651	62753	55124
Fri egenkapital drift i prosent av brutto driftsinntekter	9,3	9,3	10,2	9,1	11,2
Brutto investeringsutgifter i prosent av brutto driftsinntekter	2,5	19,7	10,8	11,5	15,2
Egenfinansiering av investeringene i prosent av totale brutto investeringer	13,8	44,3	17,8	23,2	25,8

TBU (teknisk beregningsutvalg) betrakter netto driftsresultat som hovedindikator for økonomisk balanse i kommunesektoren. Netto driftsresultat viser hvor mye som kan disponeres til avsetninger og investeringer etter at driftsutgifter, renter og avdrag er betalt. TBU anbefaler at netto driftsresultat for kommunesektoren som helhet over tid bør utgjøre om lag 2 pst. av driftsinntektene. For Leirfjord kommune viser denne 2,1 prosent i 2018, noe som er innenfor det anbefalte nivået. Ser vi over tid varierer denne for kommunen. For 2018 mottok kommunen 2,26 millioner kroner fra Havbruksfondet, en utbetaling som ikke er fast årlig utbetaling.

Av årsberetningen 2018 går det fram at helse og velferd har et merforbruk på 13 millioner kroner i 2018. Dette skyldes at et integreringstilskudd skulle ha vært overført, men dette ble avglemt fra økonomiavdelingen. Regnskapet for 2018 viser også at teknikk og eiendom hadde et merforbruk på 1,1 million kroner, et avvik på seks prosent. Ulvang oppvekstsenter hadde et avvik på syv prosent i 2018. Leirfjord er med i interkommunalt økonomi- og regnskapssamarbeid, hvor Alstahaug er vertskommunen.



Tabell 7. Finansiering av driften

Nøkkeltall	Kommune			KOSTRA-gruppe	Landet uten Oslo
	2016	2017	2018	2018	2018
Andre driftsinntekter, ekskl. mva-kompensasjon	21,6	20,7	22,1	12,8	11,7
Andre statlige tilskudd til driftsformål	13,8	12,7	8,1	5,8	4,8
Brutto inntekt fra konsesjonskraft, kraftrettigheter og annen kraft for videresalg, ekskl. mva-kompensasjon		-	-	0,9	0,4
Eiendomsskatt totalt	2,1	2,0	2,0	3,4	3,2
- herav Eiendomsskatt annen eiendom	0,9	0,9	0,9	1,4	1,4
- herav Eiendomsskatt boliger og fritidseiendommer	1,2	1,2	1,1	2,0	1,7
Kompensasjon for merverdiavgift i driftsregnskapet	1,9	2,2	2,1	2,1	2,1
Rammetilskudd	35,7	37,3	38,3	36,5	30,3
Salgs- og leieinntekter i driftsregnskapet	9,5	9,4	10,4	14,3	14,4
Skatt på inntekt og formue inkludert naturressursskatt	15,5	15,6	17,0	24,9	33,5
- herav Naturressursskatt	-	-	-	0,4	0,3

Tabellen ovenfor viser finansieringen av driften til kommunen. Kommunen har en høyere andel andre driftsinntekter sammenlignet med KOSTRA-gruppen og landet uten Oslo. Kommunen har lavere skatt på inntekt og formue enn de andre sammenligningsgruppene. Inntektene fra eiendomsskatt var noe redusert i 2018 sammenlignet med 2017.

Kommunen skriver i sin årsrapport at kommunen må gjennom en større omstilling for å redusere kostnadssiden. Det er ingen tegn som tyder på at kommunens inntektsside skal øke av betydning framover.

### Finans

Leirfjord kommune har hatt en økning i gjeld i perioden 2015-2018. Økningen i lån skyldes nå hovedsakelig investeringer i barnehage.

### Budsjetteringsprosessen og budsjettoppfølgning

Virksomhetslederne i kommunen har levert månedlig regnskapsrapport i 2018 med unntak av januar, juni og desember.

Kommunen skriver i sin økonomiplan for 2020-2023 at det er stor variasjon i hvilken grad kommunen bruker måltall for den økonomiske styringen. Ofte er fokuset et balansert budsjett og en eller to prosent i netto driftsresultat i økonomiplanperioden. Godt forankret økonomiske måltall i administrasjonen og blant de folkevalgte vil gi bedre forutsetninger for en bærekraftig økonomi og mulighet til å oppnå et handlingsrom.

Kommunedirektør ønsker en dialog rundt et økonomisk årshjul der intensjonen vil være å starte budsjettarbeidet mellom administrasjon og politikere allerede i juni.

#### Økonomisk internkontroll

Tidligere kommunedirektør gikk av med pensjon i desember 2017, og 2018 var et år preget av midlertidigheter i kommuneadministrasjonen. Ny kommunedirektør ble tilsatt i august 2018, men sa opp stillingen etter kort tid. Ny kommunedirektør begynte 1. august 2019. Hyppige skifter av sentral ledelse kan innebære en risiko for at kontinuitet innen fag, og kompetanse innen intern kontroll og økonomistyring kan være endret.

Tabell 8 viser utgifter til tjenesteområdet og andelen av totale utgifter for politisk styring er noe redusert fra 2017 til 2018 i kommunen. Både Leirfjord og KOSTRA-gruppen ligger noe høyere enn landet som helhet. For andel av totale utgifter for kontroll og revisjon ligger Leirfjord noe høyere enn både KOSTRA-gruppen og landet uten Oslo.

Tabell 8. Utgifter til tjenesteområdet

Nøkkeltall	Kommune			KOSTRA-gruppe	Landet uten Oslo
	2016	2017	2018	2018	2018
Andel av totale utgifter for politisk styring	1,5	1,4	1,2	1,2	0,7
Andel av totale utgifter for kontroll og revisjon	0,3	0,3	0,4	0,3	0,2

#### Offentlige anskaffelser (RR)

Anskaffelser under terskelverdiene blir en del av forenklet etterlevelseskontroll i 2020. Offentlig anskaffelser innebærer alltid en form for risiko.

#### **4.1.2 Organisasjon**

I figur 3 er risikovurderingene innenfor området organisasjon oppsummert.



Figur 3. Risikovurdering organisasjon

Revisor sin samlede vurdering av risiko og vesentlighet relatert til organisasjon tilsier at behovet for forvaltningsrevisjon innenfor sykefravær er høyt. Leirfjord har et høyere sykefravær sammenlignet med andre kommuner, og kommunen skriver selv at arbeidet bør intensiveres. For organisering foreligger det allerede et omstillingsprosjekt som ser på organiseringen til kommunen i dag. For beredskapsplaner har Leirfjord hatt tilsyn fra Fylkesmannen som konkluderer med mye godt arbeid. Samtidig krever arbeidet vedlikehold og videreutvikling av beredskapsrollen. Revisors vurdering er at disse områdene har moderat risiko.

I fortsettelsen under følger en nærmere beskrivelse av data som er grunnlag for vurderingene.

### Organisering

Ifølge økonomiplanen for 2020-2030 skal det tilføres en ny personalsjefstilling.

Leirfjord kommune startet et omstillingsprosjekt i september 2019. PwC var engasjert til en objektiv gjennomgang av løpende drift slik kommunen er organisert per i dag. Sluttrapporten skulle foreligge ved utgangen av 2019. Det må iverksettes betydelige tiltak for varig reduksjon i kommunens driftsutgifter mest sannsynlig utover det som kommer frem av sluttrapporten. I løpet av 2020 vil administrasjonen legge fram forslag til innsparingstiltak med fremdrift for gjennomføring av disse til kommunestyret.

Helse miljø og sikkerhet (HMS)

Tabell 9. Sykefravær

Nøkkeltall	Kommune			Kommuner samlet
	4.kvartal 2015-3. kvartal 2016	4.kvartal 2016-3. kvartal 2017	4.kvartal 2017-3. kvartal 2018	4.kvartal 2017-3. kvartal 2018
Samlet sykefravær	9,45	10,54	12,22	9,83
Legemeldt sykefravær	7,96	9,10	10,64	8,45
Sykefravær undervisning	7,95	9,22	4,49	8,49
Sykefravær barnehager	7,49	6,56	12,92	12,24
Sykefravær helse, pleie og omsorg	11,93	11,36	15,91	11,11

Kilde: KS

Tabellen med oversikt over kvartalsvis sykefravær viser at Leirfjord har et høyere sykefravær sammenlignet med kommuner samlet. Særlig innenfor helse, pleie og omsorg er sykefraværet høyt. Kommunen skriver i sin årsberetning for 2018 at arbeidet med å redusere sykefraværet bør intensiveres. Høyt sykefravær kan gi alvorlig konsekvens for kommunen, blant annet på økonomien gjennom at kommunen må leie inn vikarer. Kommunen har blant annet en høy gjennomsnittsalder på personalet i enkelte virksomheter. Leirfjord har avtale om levering av bedriftshelsetjeneste fra Stamina og benytter NAV arbeidslivsenter på Mo for faglig støtte i arbeidet med sykefravær.

Etikk og varsling

Leirfjord kommune reviderte reglementer og retningslinjer for de ansatte våren 2018. Arbeidsgruppen bestod av hovedtillitsvalgte og en kommunalsjef som kom med forslag om nye etiske retningslinjer med nytt punkt om sosiale medier. Alle ansatte i kommunen skal ha et bevisst forhold til hvordan de opptrer i sosiale medier, både på vegne av arbeidsgiver og som privatperson. Kommunestyret vedtok i sak 29/18 forslagene.

Etter revidering av blant annet etiske retningslinjer har kommunen utarbeidet prosedyre for varsling av kritikkverdige forhold i Leirfjord kommune. Forslaget om nye retningslinjer ble vedtatt i sak 13/19 i kommunestyret. Kommunen har utarbeidet skjema for varsling av kritikkverdige forhold.

### Saksbehandlingen i kommunen

Leirfjord kommune hadde en forvaltningsrevisjon på dokumentbehandling og arkiv i 2019. Noen av anbefalingene fra revisjonen var at kommunen må påse at alle arkivlokaler er tilfredsstillende sikret. På bakgrunn av dette har kommunen foreslått digitalisering av arkiv som et driftstiltak i økonomiplanperioden 2020-2023. Arkivtiltaket skal finansieres ved bruk av disposisjonsfond.

### Informasjons- og kommunikasjonsteknologi

Leirfjord kommune er i samarbeidsavtale for felles IKT-tjeneste i HALD hvor Alstahaug er vertskommune. Kommunen bruker Compilo som kvalitetssystem.

### Beredskapsplaner og Risiko- og sårbarhetsanalyser

Fylkesmannen har i 2019 hatt tilsyn med kommunal beredskapsplikt i Leirfjord kommune. Fylkesmannen skriver at kommunen har gjort en meget god jobb med samfunnssikkerhet og beredskap. Kommunen har fått på plass en ny og omfattende helhetlig ROS-analyse og overordnet beredskapsplan som holder godt nivå. Beredskap er godt forankret i både politisk og administrativ ledelse og organisasjonen, og kommunen er bevisst på sine roller. Samtidig påpeker Fylkesmannen at det er viktig at kommunen fortsetter sitt helhetlige og systematiske arbeid med å vedlikeholde og videreutvikle sin beredskapsrolle.

Kommunen har en overordnet beredskapsplan fra 2018. Kommunen gjennomførte i 2017 ROS-analyse (risiko- og sårbarhetsanalyse).

## **4.2 Tjenesteområdene**

### **4.2.1 Oppvekst**

I figur 4 er risikovurderingen innenfor oppvekst oppsummert.



Figur 4. Risikovurdering oppvekst

Revisor sin samlede vurdering av risiko og vesentlighet relatert til oppvekst tilsier at behovet for forvaltningsrevisjon er høyt innenfor barnehage, grunnskole og barnevern. Barnehagene i Leirfjord sliter med rekruttering av ansatte med riktig kompetanse. Bemanning og kompetanse påvirker kvaliteten i tjenesten, og derav høy konsekvens for tilbudet i kommunen. Mestringsnivået til elevene ved grunnskolene i kommunen er lavere sammenlignet med andre kommuner og landet. Kommunen har selv påpekt at resultater i skolen er en utfordring og at det må jobbes med heving av kvaliteten i undervisningen. Leirfjord kommune er vertskommune for barnevernssamarbeidet mellom flere kommuner og har høye driftsutgifter per innbygger. Konsekvensene er alvorlige ved svakheter eller mangler i disse tjenestene innenfor barns oppvekstvilkår.

I fortsettelsen under følger en nærmere beskrivelse av data som er grunnlag for vurderingene.

### Opplæring

Tabell 10. Barnehage

Nøkkeltall	Kommuner			KOSTRA -gruppe	Landet uten Oslo
	2016	2017	2018	2018	2018
Andel barn 1-5 år i barnehage, i forhold til innbyggere 1-5 år	88,6	85,9	87,5	90,6	92,1
Andel barnehagelærere i forhold til grunnbemanning	31,5	36	38	40	40,8

Andel barn, eksklusive minoritetsspråklige, som får ekstra ressurser, i forhold til alle barn i kommunale barnehager	:	3,8	3,2	3,6	3,7
Andel minoritetsspråklige barn i barnehage i forhold til innvandrerbarn 1-5 år	75	73,5	86,1	80,4	81,9
Netto driftsutgifter barnehager i prosent av kommunens totale netto driftsutgifter	13,7	11,9	13,7	11,5	14,3
Netto driftsutgifter barnehager, per innbygger 1-5 år (kr)	120 160	119270	137966	157856	153538

Leirfjord kommune har fire barnehager og kommunen har full barnehagedekning for barn med rett til barnehageplass. Tabellen ovenfor viser at kommunen har en lavere andel barnehagelærere i forhold til grunnbemanningen sammenlignet med KOSTRA-gruppe og landet uten Oslo. I kommuneplanen for oppvekst 2017-2021 skriver kommunen at rekruttering av barnehagelærere er et krevende område. Kommunen sitt mål er to barnehagelærere i alle avdelingene i 2020.

Kommunen gjennomførte en større kartlegging av barnehagene i 2018 med involvering av ansatte, foreldre og barn. I økonomiplanen for 2020-2023 er det lagt inn en økning i nettorammen på grunn av økte lønnsutgifter for barnehagene. Kommunen skriver i årsberetningen for 2018 at en barnehage hadde et merforbruk grunnet mye vikarbruk.

Tabell 11. Grunnskole

Nøkkeltall	Kommuner			KOSTRA-gruppe	Landet uten Oslo
	2016	2017	2018	2018	2018
Andel elever med spesialundervisning	7,7	5,6	7,6	8,7	7,9
Gruppestørrelser	13,6	11,6	11,7	13,5	16,2
Gjennomsnittlige grunnskolepoeng	38,2	40,8	38,7	41,0	41,7
Mestringsnivå 3-5 NP: regning 8.trinn	53,6	:	:	68,8	69,6
Mestringsnivå 3-5 NP: lesing 8.trinn	57,1	:	:	72,1	73,5
Andel lærere med universitets-/høgskoleutdanning, med pedagogisk utdanning	77,8	80,5	83,8	78,4	77,6
Andel lærere med universitets-/høgskoleutdanning, uten pedagogisk utdanning	8,3	:	:	14,6	14,4

Andel lærere med videregående utdanning eller lavere	13,9	:	:	7,0	8,0
--	------	---	---	-----	-----

Leirfjord kommune har tre grunnskoler. Leirfjord barne- og ungdomsskole er den største skolen i kommunen med 220 elever. De to andre skolene har få elever og er todelt. For Leirfjord kan ikke resultatet over mestringsnivå offentliggjøres for 2017 og 2018. Folkehelseprofilen for kommunen 2019 viser at kommunen ligger signifikant dårligere enn landet som helhet, både i regning og lesing. Kommunen skriver selv at den største utfordring ved skolene er resultater. Det må jobbes med heving av kvalitet i undervisningen og elevenes psykososiale miljø. Kommunen deltar i prosjektet «God opplæring for alle elever» for å prøve å snu dette.

Fylkesmannen gjennomførte tilsyn ved Leirfjord barne- og ungdomsskole i 2018. Tilsynet har påpekt at rutiner må endres, og frist for dette var 2. november 2018. Av årsmeldingen 2018 går det fram at avvikene er rettet opp.

Kommunen skriver i økonomiplanen for 2020-2023 at Leirfjord barne- og ungdomsskole får en ekstra lærerstilling fra høsten 2020 da det blir to førsteklasse ved skolen.

Resultater fra Ungdata 2019 viser at syv prosent har oppgitt at de blir mobbet i Leirfjord. Resultatet avviker ikke fra Nordland eller landet som helhet. 63 prosent opplyser om at de er fornøyde med skolen sin i Leirfjord. Resultatet for Leirfjord avviker ikke fra Nordland eller landet som helhet.

### PPT

Andel elever med spesialundervisning har økt fra 2017 til 2018 i Leirfjord kommune, viser tabell 11. Leirfjord kommune har et interkommunalt samarbeid om PPT-tjenesten hvor Alstahaug kommune er vertskommune.

### Barnevern

Tabell 12. Barnevern

Nøkkeltall	Kommuner			KOSTRA-gruppe	Landet uten Oslo
	2016	2017	2018	2018	2018
Netto driftsutgifter til barnevernstjenesten per innbygger 0-22 år (kr)	10476	13276	12637	8918	8319
Barn med melding ift. innbygger 0-17 år (prosent)	5,8	6,7	6,9	4,4	4,5
Barn med barnevernstiltak ift. innbygger 0-22 år (prosent)	5,1	5,1	5,1	4,5	3,9
Barn med undersøking eller tiltak per årsverk (funksjon 244) (antall)	24,5	26,8	15,3	17,6	18,9



Stillinger med fagutdanning per 1 000 barn 0-17 år	5,6	3,8	8,2	5,2	5,0
Andel meldinger i alt som behandles innen 7 dager	91,9	95,2	100,0	98,7	98,8
Andel meldinger som går til undersøkelse innen 7 dager	64,9	66,7	56,0	80,3	81,5

Leirfjord kommune er vertskommune for det interkommunale barnevernssamarbeidet mellom kommunene Herøy, Alstahaug, Leirfjord, Dønna og Træna.

Tabell ovenfor viser at Leirfjord har høyere netto driftsutgifter per innbygger i alderen 0-22 år sammenlignet med KOSTRA-gruppe og landet uten Oslo. Utgiften er noe lavere i 2018 enn i 2017, men vesentlig høyere enn 2016. I årsberetningen for 2018 skriver kommunen at de har hatt to særskilte dyre saker som har krevd kjøp av tjenester fra staten og andre tiltak.

Barn med barnevernstiltak er noe høyere i Leirfjord enn sammenligningsgruppene, og barn med undersøkning eller tiltak i Leirfjord ligger noe under sammenligningsgruppene for 2018. Stillinger med fagutdanning svinger for de tre årene i Leirfjord. Årsberetningen for 2018 nevner kompetanseheving innenfor COS-metodikk, kultursensitivt barnevern og oppdatering innen lovverket.

### Voksenopplæring

Kommunen erfarer færre brukere av tilbudet. Dette har sammenheng med færre bosatte flyktninger.

### Kultur og fritid

Leirfjord kommune har flerbrukshall, utendørs idrettsanlegg, andre kommunale bygg og byggeid av lag og foreninger som benyttes til kultur og fritidsaktiviteter. I tillegg er det flere steder med gapahuker, grillplasser og lignende. Fra ungdomsundersøkelsen 2019 kommer det fram at 61 prosent er fornøyd med lokalmiljøet i Leirfjord. Resultatet er noe lavere sammenlignet med Nordland og Norge.

Kommunen har kulturskolesamarbeid med Alstahaug kommune som fungerer godt. Den kulturelle skolesekken (DKS) skal sikre profesjonelt kulturtilbud for elever i grunnskolen. Nordland Fylkeskommune kjøper inn varierte forestillinger og kulturkontakten i Leirfjord organiserer selv besøket. Nordland Fylkeskommune betaler også et tilskudd som forvaltes av DKS-koordinator. Kommunen har også kulturmidler som det kan søkes om.

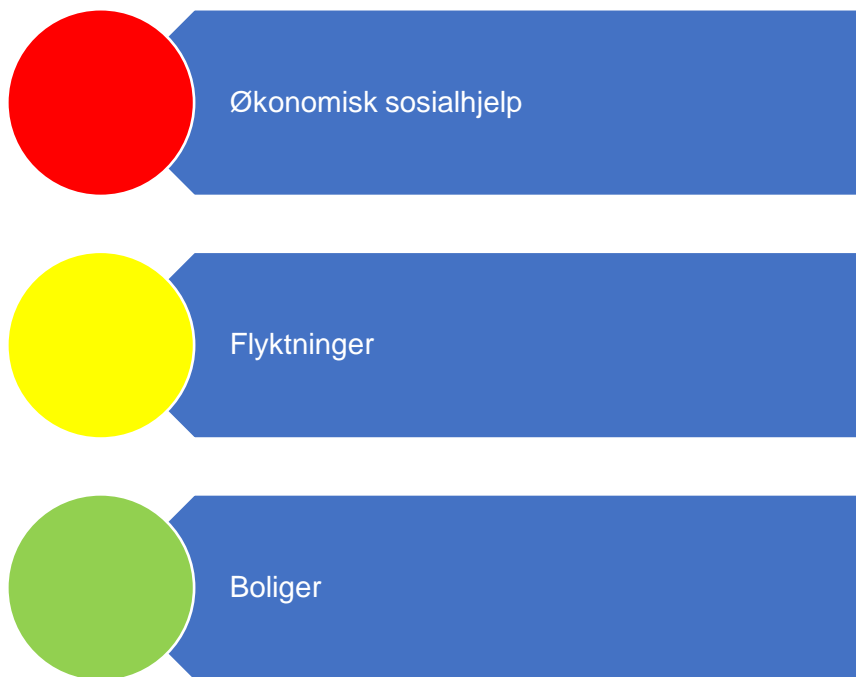
Barn og unge i kommunen bruker også fritidstilbudet i Alstahaug kommune, blant annet kulturbadet. I siste halvdel av mai arrangeres Indianerfestivalen som er en kulturarena for barn og unge. Indianerfestivalene fungerer som skolens visningsarena for sine kulturprosjekter.

Kommunen har bibliotek hvor det er tilsatt en person i 50 prosent stilling. Det har ikke lyktes med å ansette utdannet bibliotekar til tross for forsøk i mange år.

Resultater fra Ungdata 2019 viser at 46 prosent deltar i fritidsaktiviteter i Leirfjord. Sammenlignet med Nordland og landet totalt, har Leirfjord betydelig lavere deltagelse. Deltagelsen i Leirfjord har gått ned i 2019 fra undersøkelsen i 2013 og 2016, henholdsvis fra en prosentandel på 56 og 63. Kommunen har samtidig en høyere andel unge som bruker mer enn to timer foran en skjerm hver dag sammenlignet med Nordland og landet totalt.

#### 4.2.2 Velferd

I figur 5 er risikovurderingen innenfor velferd oppsummert.



Figur 5. Risikovurdering velferd

Revisor sin samlede vurdering av risiko og vesentlighet relatert til velferd tilsier at behovet for forvaltningsrevisjon innenfor økonomisk sosialhjelp er høyt. Statistikken viser at Leirfjord kommune har flere barn som bor i husholdninger med lavinntekt. Konsekvensene av barnefattigdom er alvorlige og påvirker barns levekår.

I fortsettelsen under følger en nærmere beskrivelse av data som er grunnlag for vurderingene.

Økonomisk sosialhjelp

Tabell 13. Økonomisk sosialhjelp

Nøkkeltall	Kommune			KOSTRA-gruppe	Landet uten Oslo
	2016	2017	2018	2018	2018
Antall sosialhjelpsmottakere	109	104	93	4 872	118 964
Antall barn i familier som mottok sosialhjelp	115	126	113	2 703	61 467

Nøkkeltallene viser at antall sosialhjelpsmottakere har gått ned i Leirfjord fra 2016. Ifølge folkehelseprofilen fra 2019 ligger Leirfjord signifikant dårligere an enn landet som helhet når det gjelder barn som bor i husholdninger med inntekt under 60 % av nasjonal median, og brutto finanskapital under 1G (dette er tall for 2017). Tilsvarende gjelder for andelen barn som bor i trange boliger (tall for 2017).

Kommunen skriver at de har hatt økende utgifter til økonomisk sosialhjelp.

Bolig

Tabell 14. Boliger

Nøkkeltall	Kommune			KOSTRA-gruppe	Landet uten Oslo
	2016	2017	2018	2018	2018
Totalt antall kommunalt disponerte boliger	89	103	103	5223	97142
Kommunalt disponerte boliger per 1000 innbyggere (antall)	39	45	44	27	21
Brutto investeringsutgifter til boligformål per innbygger i kroner (kr)	0	8160	274	1157	1526
Lønnsutgifter per eid kommunal bolig (kr)	5083	0	500	7367	9560
Andel nye søkere som har fått avslag på kommunal bolig (prosent)	18	7	6	25	29
Antall boliger godkjent av kommunen for finansiering med startlån, per 1000 innbyggere (antall)	:	:	:	1,4	1,4
Antall husstander tilkjent statlig bostøtte fra Husbanken per 1000 innbyggere (antall)	20,2	10,8	11,2	9,8	14,6

Kommunalt disponerte boliger per 1000 innbyggere ligger noe høyere i Leirfjord kommune sammenlignet med KOSTRA-gruppen og landet uten Oslo. Andelen med nye søkere som har fått avslag er lavere for kommunen sammenlignet med de andre gruppene. Kommunen har et høyere antall husstander som er tilkjent statlig bostøtte fra Husbanken enn de andre sammenligningsgruppene.

Kommunen har hatt en boligsosial handlingsplan. Denne er utgått i 2018 og skal revideres.

### Flyktninger

Leirfjord har 45 deltagere i introduksjonsprogrammet for nyankomne innvandrere. Mottakere av introduksjonsstønad er 47 personer i 2018. Per 1000 innbygger er det 20,3 som er mottakere av introduksjonsstønad i Leirfjord. KOSTRA-gruppen har til sammenligning er det 7,6 mottakere av introduksjonsstønad per 1000 innbygger.

I 2019 anbefalte daværende kommunedirektør å ikke bosette flere flyktninger i kommunen. Det ble argumentert med at det ikke var budsjettert med mottak av flyktninger i 2019. Kommunedirektøren mente ved eventuell bosetting måtte det tas vurdering på ytterligere styrking av enkelttjenester som det ikke var økonomisk rom for å prioritere i budsjettet. I sak 2/19 vedtok kommunestyret å bosette flyktninger til tross for kommunedirektøren sin innstilling.

### 4.2.3 Helse- og omsorgstjenester

I figur 6 er risikovurderingen innenfor helse- og omsorgstjenester oppsummert.



Figur 6. Risikovurdering helse og omsorg

Revisor sin samlede vurdering av risiko og vesentlighet relatert til helse- og omsorgstjenester tilsier at behovet for forvaltningsrevisjon innenfor ulike omsorgstjenester er høyt. Leirfjord mangler en helhetlig plan for omsorgstjenestene, og samtidig er andelen brukere av tjenestene høyere sammenlignet med tilhørende KOSTRA-gruppe og landet uten Oslo. Kommunen har færre årsverk per bruker av omsorgstjenestene enn sammenligningsgruppene. Leirfjord

kommune har ikke et kommunalt tilbud innrettet spesielt mot barn og unge med psykiske problemer. Kommunen har hatt en nedgang i antall årsverk av psykiatriske sykepleiere de siste årene. Det vil være alvorlige konsekvenser ved svakheter eller mangler i disse tjenestene.

I fortsettelsen under følger en nærmere beskrivelse av data som er grunnlag for vurderingene.

### Hjemmetjenesten og sykehjem

Tabell 15. Helse og omsorg

Nøkkeltall	Kommune			KOSTRA-gruppe	Landet uten Oslo
	2016	2017	2018	2018	2018
Andel brukerrettede årsverk i omsorgstjenesten m/ helseutdanning (prosent)	82	80	78	76	75
Andel innbyggere 80 år og over som bruker hjemmetjenester (prosent)	40	44	43	36	32
Andel brukere av hjemmetjenester 0-66 år (prosent)	55	51	50	27	48
Andel innbyggere 80 år og over som er beboere på sykehjem (prosent)	18	19	22	13	12
Andel brukertilpassede enerom m/ eget bad/wc (prosent)	100	100	100	91	90
Andel innbyggere 67-79 år med dagaktivitetstilbud (prosent)	0	0	0	0,73	0,67

Leirfjord kommune har en høyere andel brukere av hjemmetjenester 0-66 år enn tilhørende KOSTRA-gruppe og landet uten Oslo. Samtidig er andel innbyggere på 80 år og over som er beboere på sykehjem høyere sammenlignet med de andre gruppene. Årsberetningen for 2018 peker på stor pågang av nye pasienter i alle aldersgrupper innenfor pleie og omsorg. Kommunen er inne i et utviklingsprosjekt «Helhetlig pasientforløp» i regi av KS og det vil være endringsarbeid og utviklingsarbeid i årene fremover.

Kommunen fikk et uanmeldt tilsyn ved sykehjemmet i 2016 angående vurdering av bruk av tvang etter pasient og brukerrettighetsloven kapittel 4A. Tilsynet har ikke avdekket avvik, men kommunen fikk merknader som blant annet omhandlet prosedyrer for bruk av tvang.

Tabell 16. Kompetanse i helse og omsorg

Nøkkeltall	Kommune			KOSTRA-gruppe	Landet uten Oslo
	2016	2017	2018	2018	2018
Årsverk helse og omsorg per 10 000 innbygger	319	321	340	395	312
Årsverk per bruker av omsorgstjenester	0,36	0,37	0,37	0,53	0,57
Avtalte legeårsverk per 10 000 innbyggere	13	15	16	14	11

Avtalte fysioterapeutårsverk per 10 000 innbyggere	10	9	13	12	10
Avtalte årsverk i helsestasjons- og skolehelsetjenesten per 10 000 innbyggere 0-20 år	49	54	59	50	42

Leirfjord kommune har færre årsverk per bruker av omsorgstjenester i Leirfjord kommune enn både tilhørende KOSTRA-gruppe og landet uten Oslo. Fra årsberetningen 2018 går det fram at kommunen har inngått avtale med ny fysioterapeut med 100 prosent driftstilskudd. I 2018 har tre leger og tre helsesekretærer deltatt på akuttmedisinsk kurs for å oppfylle kravene i ny akuttmedisinsk forskrift. Det går fram av økonomiplanen 2020-2023 at kommunen har hatt kostnader med opprettelse av brukerstyrt personlig assistanse (BPA-stilling) grunnet lovpålagte behov. Kommunen peker på at det er i perioder vanskelig å rekruttere sykepleiere til stillinger i kommunen.

Kommunen informerer om at de ikke har en helhetlig plan for omsorgstjenesten. Arbeidet med dette er planlagt påbegynt etter ferdigstillelse av kommuneplanens samfunnsdel.

#### Lege/ legevakt/ helsestasjon

Leirfjord kommune har et interkommunalt legevaktsamarbeid med Alstahaug kommune. Leirfjord kommune har 1,9 hjemler for fastleger. De har en kommunelege i 60 prosent stilling. Tabellen for kompetanse i helse og omsorg viser at kommunen har flere legeårsverk i 2018 enn KOSTRA-gruppen og landet uten Oslo.

Helsestasjonen i kommune er lokalisert til helsesenteret. Kommunen har informasjon om helsestasjonen på sin hjemmeside.

#### Folkehelse

Kommunen har en egen folkehelsekoordinator organisert i staben til kommunedirektøren. Kommunen utarbeidet i 2016 oversiktsdokument over helsetilstanden i kommunen. Det er i forskrift om oversikt over folkehelsen krav om at oversiktsdokumentet utarbeides hvert fjerde år. Nordland fylkeskommune har samarbeidsavtaler for folkehelse med alle kommunene i Nordland. Formålet med avtalen er å etablere et gjensidig forpliktende samarbeid om gjennomføring og videreutvikling av planer, strategier og tiltak for folkehelsearbeidet. Denne avtalen skulle revideres i 2017.

Folkehelseprofilen for 2019 viser at Leirfjord har signifikant dårligere resultat enn landet som helhet knyttet til muskel og skjelettplager og overvekt og fedme for de som er 17 år. Resultater fra ungdataundersøkelsen 2019 viser at 65 prosent i Leirfjord er fornøyd med egen helse. Dette er noe lavere sammenlignet med fylket og landet som helhet.

Ungdataundersøkelsen for 2019 viser at ungdom i Leirfjord som trener minst en gang i uka er færre sammenlignet med Nordland og landet som helhet. Samtidig er det 21 prosent av ungdommene i Leirfjord som sier at de har vært beruset på alkohol siste år. Tilsvarende tall for fylket viser 15 prosent og for Norge 12 prosent.

### Psykiatri / psykisk helsevern og rus

Tabell 17. Psykiatri og rusomsorg

Nøkkeltall	Kommune			KOSTRA- gruppe	Landet uten Oslo
	2016	2017	2018	2018	2018
Andel netto driftsutgifter til tilbud til personer med rusproblemer (prosent)	5,2	7,2	-8,6	3,9	12,4
Årsverk av psykiatriske sykepleiere per 10 000 innbyggere (helse- og omsorg) (antall)	9,1	8,8	5,2	5,9	4,9
Årsverk av personer med videreutdanning i psykisk helsearbeid per 10 000 innbyggere (helse og sosial) (antall)	15,7	13,1	9,9	9,3	9,1
Årsverk av personer med videreutdanning i rusarbeid per 10 000 innbyggere (helse og sosial) (antall)	0	0	4,3	3,4	3

I kommuneplan for oppvekst 2017-2021 fremgår det at Leirfjord kommune ikke har et kommunalt tilbud innrettet spesielt mot barn og unge med psykiske og/eller rusproblemer. Kommunestyret vedtok i sak 4/17 Rusmiddelpolitisk handlingsplan for Leirfjord kommune 2017-2020. Derimot finnes det ingen plan for psykiatri og psykisk helse i kommunen.

Tabellen for psykiatri og rusomsorg viser en nedgang i antall årsverk av psykiatriske sykepleiere for perioden 2016 til 2019 i kommunen. Tilsvarende gjelder for personer med videreutdanning i psykisk helsearbeid. Fra 2020 skal alle kommuner tilby psykologkompetanse. Det finnes ikke noe informasjon om dette per dags dato på hjemmesiden til kommunen.

Kommunen har tilsatt ruskonsulent i 100 prosent stilling som er et risikoreduserende tiltak.

### Funksjonshemmede og psykisk utviklingshemmede

Kommunen sitt tilbud er organisert under hjemmebasert omsorg og fungerer godt. For 2020 har helsedirektoratet kommet med et nytt rundskriv om registrering av antall personer med psykisk utviklingshemming i kommunen. Rundskrivet gir informasjon om kriteriene for registrering av personer.

#### 4.2.4 Teknisk drift

Figur 7 oppsummer risikovurderingene innenfor teknisk drift.



Figur 7. Risikovurdering teknisk

Revisor sin samlede vurdering av risiko og vesentlighet relatert til teknisk drift tilsier at behovet for forvaltningsrevisjon innenfor ulike tema er moderat eller lavt.

I fortsettelsen under følger en nærmere beskrivelse av data som er grunnlag for vurderingene.

Kommunen skriver at for mange av tjenestene som ligger under teknisk drift, er kommunen sårbare på grunn av bemanningen. Flere av tjenestene har kun en person bemannet. Dette utgjør en risiko for kommunen.

#### Byggesak

Tabell 18. Byggesak

Nøkkeltall	Kommune			KOSTRA-gruppe	Landet uten Oslo
	2016	2017	2018	2018	2018
Byggesøknader i alt behandlet (antall)	59	103	50	5706	74668
Gjennomsnittlig saksbehandlingstid for byggesaker med 3 ukers frist (dager)	14	14	32	16	20
Gjennomsnittlig saksbehandlingstid for byggesaker med 12 ukers frist (dager)	..	25	92	34	37



Andel av innvilgete byggesøknader som skjer gjennom vedtak om dispensasjon fra plan (prosent)	31	16	30	18	18
---	----	----	----	----	----

Fra 2017 til 2018 viser KOSTRA-tallene at Leirfjord sin gjennomsnittlige saksbehandlingstid for byggesaker har økt betraktelig. Kommunen har lengre saksbehandlingstid sammenlignet med tilhørende KOSTRA-gruppe og landet uten Oslo.

### Eiendomsforvaltningen

Tabell 19. Eiendomsforvaltning

Nøkkeltall	Kommune			KOSTRA-gruppe	Landet uten Oslo
	2016	2017	2018	2018	2018
Netto driftsutgifter til eiendomsforvaltning i prosent av samlede driftsutgifter (prosent)	7,6	6,1	8	8,8	9
Areal på formålsbygg per innbygger (m2)	4,25	3,94	4,05	6,92	5,12
Utgifter til vedlikehold per kvadratmeter (kr)	843	839	985	511	562
Formålsbygg areal totalt	9681	9100	9407		

Leirfjord kommune har høyere utgifter til vedlikehold per kvadratmeter sammenlignet med KOSTRA-gruppe og landet uten Oslo. Kommunen skriver i årsberetningen for 2018 at det ble utført utskiftning av en del elektriske anlegg i kommunale bygg. Det er for 2019 avsatt midler til tilstandsvurderinger av kommunale bygg i Leirfjord.

I årsberetningen for 2018 skriver Leirfjord kommune at de har hatt fokus på å komme à jour med oppmålingsarbeidet i kommunen. Kommunen har hatt etterslep på saker. Kommunen opplyser nå at dette begynner å komme på plass etter å ha vært prioritert de to siste årene. Økonomiplanen for 2020-2023 viser at det er lagt inn nødvendig innredning til bil til bruk i oppmåling i budsjettet.

Kommunal oppvekstplan peker på at Leirfjord barne- og ungdomsskole har for liten plass. Tverlandet og Ulvangen oppvekstsenter har mangel på spesialrom.

### Vann og avløp

Tabell 20. Vann og avløp

Nøkkeltall	Kommune			KOSTRA-gruppe	Landet uten Oslo
	2016	2017	2018	2018	2018
Årsgebyr for vannforsyning - ekskl. mva.	4564	4224	6379	4419	3741
Andel fornyet kommunalt ledningsnett, gjennomsnitt for siste tre år (prosent)	0,13	0,13	0,13	..	0,69

Andel av total kommunal vannleveranse til lekkasje (prosent)	24,6	24,7	24,4	..	29,5
Årsgebyr for avløpstjenesten - ekskl. mva.	1701	1031	2688	4645	4146
Andel fornyet kommunalt spillvannsnett, gjennomsnitt for siste tre år (prosent)	..	..	0	..	0,56
Andel innbyggere tilknyttet anlegg der rensekrav er oppfylt (prosent)	100	100	87,3	..	51,3

KOSTRA-tallene viser at årsgebyret for vannforskyvning i Leirfjord økte fra 2017 til 2018, og ligger høyere enn tilhørende KOSTRA-gruppe og landet uten Oslo for 2018. Årsgebyret for avløpstjenesten økte tilsvarende periode, men gebyret er lavere enn de sammenlignbare gruppene. Kommunen skriver at mye av vann- og avløpsstrukturen er av eldre dato, men det har vært flere prosjekter i 2019 for å renovere og utbedre dette. Samtidig viser folkehelseprofilen for 2019 at Leirfjord ligger signifikant bedre enn landet som helhet når det gjelder god drikkevannsforsyning.

### Renovasjon

Tabell 21. Renovasjon

Nøkkeltall	Kommune			KOSTRA-gruppe	Landet uten Oslo
	2016	2017	2018	2018	2018
Årsgebyr for avfallstjenesten - ekskl. mva. (gjelder rapporteringsåret+1) (kr)	2225	3933	3467	2690	2854
Andel levert til materialgjenvinning inkl. biologisk behandling (prosent)	32,8	37	40,6	35	40

Tabellen ovenfor viser at Leirfjord kommune har høyere årsgebyr for avfallstjenesten enn KOSTRA-gruppe og landet uten Oslo i 2018. Andel levert til materialgjenvinning ligger noe høyere i kommunen enn i KOSTRA-gruppen og landet uten Oslo.

Renovasjonen i Leirfjord kommune ivaretas av det interkommunale samarbeidet Søndre Helgeland Miljøverk (SHMIL). Kommunen skriver at de har gode erfaringer med samarbeidet.

### Brann- og redningstjenester

I økonomiplanen for 2020-2023 ligger det en økning i stillingsprosent for brannmannskap, samt godtgjørelse for beredskap.

### Samferdsel

Grøftene ble prioritert i vedlikeholdsarbeidet i 2018. I økonomiplanen er lagt opp til at gatelys i Simsøhøgda skal finansieres med disposisjonsfond.

Kommunen skriver at de har stort etterslep når det gjelder drift og vedlikehold av vei. Kommunen skal ha gjennomført tilstandsvurderinger av kommunale veier i 2019.

### Næring

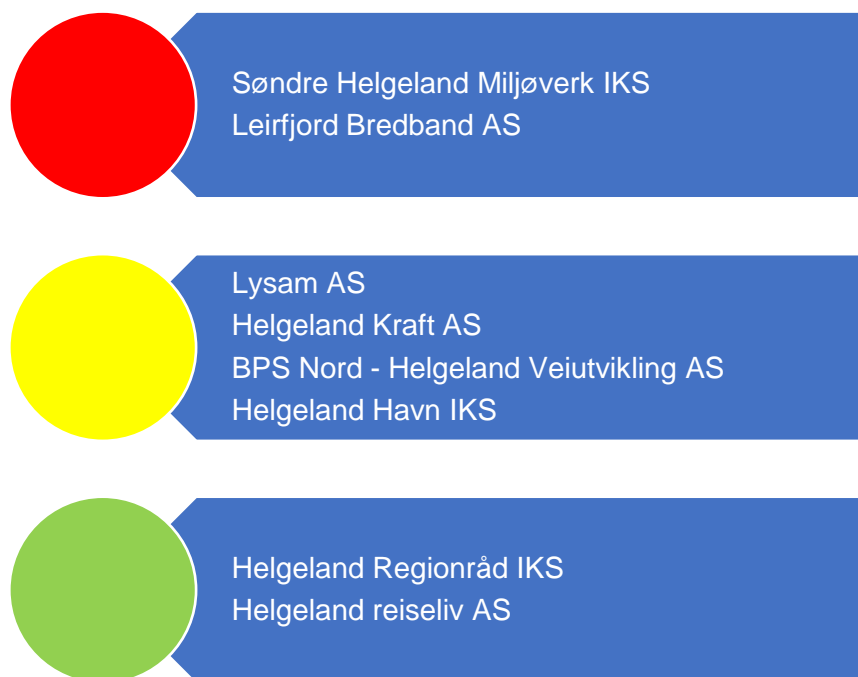
Kommunen har vedtatt en regional strategisk næringsplan gjennom partnerskapsprogrammet til Helgeland regionråd. Planperioden strekker seg fra 2014-2022.

### Miljø og klima

Kommunen skriver at de ar vedtatt en plan for miljø i 2010.

## 4.3 SELSKAPER HVOR KOMMUNEN HAR EIERINTERESSER

I figur 8 er risikovurderingene knyttet til kommune sine eierinteresser oppsummert og grunnlaget for vurderingene er nærmere vurdert i fortsettelsen.



Figur 8. Risikovurdering eierskap

Tabellene nedenfor viser Leirfjord sine eierinteresser i IKS og AS.

Tabell 22. Eierandel til Leirfjord kommune i IKS

Navn	Eierandel
HELGELAND REGIONRÅD IKS	14,28 %
SØNDRE HELGELAND MILJØVERK IKS	5,00 %

HELGELAND HAVN IKS	2,00 %
--------------------	--------

Tabell 23. Eierandel til Leirfjord kommune i AS

Navn	Eierandel
BPS NORD - HELGELAND VEIUTVIKLING AS	6,48 %
HELGELAND REISELIV AS	5,58 %
HELGELAND KRAFT AS	3,24 %
LEIRFJORD BREDBAND AS	100,00 %
LYSAM AS	73,33 %

Leirfjord kommune har per 1. januar 2019 en eierandel på 0,94 prosent i Revisjon Midt-Norge SA.

#### 4.3.1 Eierskapskontroll

Det er ingen informasjon om at Leirfjord kommune har utarbeidet en eiermelding for sine eierandeler i selskap. For Helgeland Kraft AS ble det i 2017 utformet anbefalinger til felles eierstrategi for selskapet. Revisors vurdering er at kommunen bør ha en generell eierskapskontroll over sine eierinteresser.

Helgeland Kraft AS produserer fornybar energi og utvikler strømmettet til hele Helgeland. Selskapet er eid av 14 kommuner på Helgeland. I perioden 2002-2016 har kommunene kunne hentet ut et utbytte på 1,7 milliarder kroner. Leirfjord kommune skriver at de har i 2019 mottatt 2,6 millioner kroner i utbytte.

Leirfjord Bredband AS er et heleid kommunalt selskap med mandat om å bygge ut fiberdekningen i hele kommunen. Selskapet ble opprettet i 2017. I prosjektbeskrivelsen er bakgrunnen for prosjektet begrunnet med blant annet svært varierende og lite kapasitet på bredbåndsnettet i Leirfjord. Leirfjord har i regional strategisk næringsplan for Midt-Helgeland 2014-2022 ett mål om å gjøre infrastruktur til et konkurransefortrinn for kommunen.

Søndre Helgeland Miljøverk IKS (SHMIL) er et interkommunalt avfallsselskap som eies av 11 kommuner på Helgeland. Leirfjord kommune har eierandel på fem prosent. Grunnet at avfall er en viktig tjeneste for kommunen sine innbyggere og kommunen har høyere årsgebyr for tjenesten, er det et selskap som kan ha et behov for eierskapskontroll. Søndre Helgeland Miljøverk IKS hadde i 2018 tilsyn fra fylkesmannen med hensikten å kontrollere om selskapet fulgte opp krav i regelverk og tillatelser. Selskapet fikk en merknad.

Lysam AS er et selskap som gir varig tilrettelagt arbeid i arbeidssamvirke. Leirfjord har en høy eierandel i dette selskapet. I 2018 hadde selskapet et negativt driftsresultat.

BPS Nord – Helgeland veiutvikling har som formål å organisere bompengeprojekter i Nordland fylke. Fra årsrapporten 2018 for selskapet går det fram at selskapet ikke har ansatte. Selskapet kjøper administrative tjenester fra morselskapet, mens bompengeinnkreving og oppfølging av innkrevingsutstyr leveres av eksterne leverandører. Selskapet er 100 prosent eid av det regionale bompengeselskapet Bompengeselskap Nord AS med forretningslokaler i Narvik.

Helgeland Havn er et interkommunalt selskap eid av kommunene Alstahaug, Dønna, Leirfjord og Vefsn. Målsettingen til Helgeland Havn er at de samlede havneressurser til enhver tid skal utgjøre et konkurransedyktig havnetilbud for brukerne, ved blant annet å tilrettelegge infrastrukturen som sikrer best mulig forbindelse mellom sjø- og landtransport samt bruk av intermodale transportløsninger.

#### 4.3.2 Forvaltningsrevisjon i selskaper

Vurdering av behovet for forvaltningsrevisjon i selskaper basert på en eventuell beskrivelse av tjenesteområdene og/eller beskrivelse av eierskapet.

Leirfjord kommune har ikke etablert eierskapsmelding. Dette bør være på plass først.

## 4.4 FORSLAG TIL TEMA FOR FORVALTNINGSREVISJON

Tabellen nedenfor gir forslag til tema for forvaltningsrevisjon i uprioritert liste basert på revisors helhetlige risiko- og vesentlighetsvurderinger.

Tabell 24. Forslag til tema for forvaltningsrevisjon (uprioritert)

Område	Risiko/formål
Økonomistyring og økonomirapportering	Om kommunen har tilfredsstillende planlegging, rapportering og oppfølging knyttet til økonomistyring og rapportering.
Arbeidsmiljø og sykefravær	Systemer og rutiner for å ivareta arbeidsmiljø og forebygge og følge opp sykefravær.
Barnehage	Bemanning, kompetanse og kvalitet.
Grunnskole	Kvalitet i skolen.
Barnevern	Kvalitet og kompetanse i tjenesten.
Økonomisk sosialhjelp	Fokus på barnefattigdom
Psykatri og psykisk helse	Tilbud av tjeneste, kvalitet og rutiner. Bemanning innenfor tjenesten. Fokus på barn og unge.
Omsorgstjenester	Kvalitet, rutiner og bemanning i tjenesten.
Eiendomsforvaltning	Plan for vedlikehold av kommunale bygg. Rutiner for vedlikehold.

## KILDER

Statistikk er hentet fra KOSTRA, Statistisk sentralbyrå

Kommunale dokumenter:

- Økonomiplan 2020-2023 Årsbudsjett 2020
- Årsberetning 2018
- Kommuneplan oppvekst 2017-2021
- Årsregnskap 2018
- Fiberutbygging Leirfjord kommune – Prosjektplan for utbygging av bredband til innbyggerne og næringsliv

Kommuneeeksterne dokumenter:

- Folkehelseprofil 2019, Folkehelseinstituttet
- Ungdataundersøkelsen 2019
- Tilsynsrapporter (se kapittel 3.3)

## **VEDLEGG 1 METODE**

### **Datagrunnlag**

#### **Kommunale dokumenter**

Ulike kommunale dokumenter inngår i datagrunnlaget. En fullstendig oversikt over kilder vi har benyttet oss av finnes i kildelisten.

#### **Statistikk**

Det er hentet inn statistikk fra SSB basert på kommunene sin rapportering til KOSTRA. Bruken av KOSTRA-tall sikrer et likt grunnlag fra år til år og mellom kommuner. Dette forutsetter riktig rapportering fra kommunene. På noen variabler kan tallene avvike mellom KOSTRA og kommunenes egne tall. Dette kan skyldes at beregningsgrunnlaget kan være noe annerledes. De tallene som presenteres er hentet fra SSB sin KOSTRA-statistikk uten at det er gått nærmere inn på beregningene.

#### **Eksterne dokumenter**

Eksterne dokumenter omfatter eksempelvis beskrivelser av generelle risikoområder for kommunene, tilsynsrapporter og medieoppslag. Se kildelisten for utfyllende informasjon.

#### **Intervju i kommunene**

I Leirfjord kommune har kommunalsjef svart på spørreskjema for fire ulike områder:

- Helse og velferd
- Oppvekst og kultur
- Samfunn og næring
- Teknisk område

Skjema ble besvart i mai 2019.

### **Vurderinger**

#### **Vurdering av risiko- og vesentlighet**

Basert på de innsamlede data gjøres det vurderinger på ulike tjenesteområder, økonomi og kommunale driftsområdet. Vurderingene baserer seg på en vurdering av sannsynligheten for at et forhold inntreffer og hvilken konsekvens det gir. I vurderingene benyttes en kombinasjon av sannsynlighet og konsekvens. Tabell 25 gir en nærmere beskrivelse av ulik grad av sannsynlighet og tabell 26 forklarer beskrivelsen av ulik grad av konsekvens.

#### **1. Vurdering av sannsynligheten for at et forhold inntreffer:**

- Kompleksitet på området (iboende risiko)
- Risikoreduserende tiltak på området fra kommunen eller andre kontrollorgan vurderes ut fra hvor stort fokus det er på området / tjenesten.

**2. Vurdering av mulig konsekvens (alvorlighetsgrad) hvis et forhold inntreffer:**

- Hvilke konsekvenser har en svakhet eller mangel på kvalitet ved området / tjenesten for innbyggerne. Hvor mange blir berørt og hvor alvorlige er konsekvensene.
- Hvilke konsekvenser har en svakhet eller mangel på kvalitet ved området / tjenesten for kommunen som organisasjon. Konsekvensene kan være relatert til økonomi, omdømme eller eksterne rammebetingelser.

Tabell 25. Beskrivelse av sannsynlighet

Valideringsord	Beskrivelse
Lite sannsynlig	Svært tvilsomt
Mindre sannsynlig	Tvilsomt
Sannsynlig	Det er indikasjoner på
Meget sannsynlig	Vi tror at
Svært sannsynlig	Vi er overbevist om

Tabell 26. Beskrivelse av konsekvens

Valideringsord	Beskrivelse	Eksempel
Ubetydelig konsekvenser	Ufarlig	Mindre feil, eller overtredelse av internt regelverk som på kort sikt ikke vesentlig truer kommunens produktivitet, måloppnåelse eller tjenester til borgerne.
Mindre alvorlig konsekvenser	Farlig/lite alvorlig	Mangelfull forvaltning der konsekvensene ikke nødvendigvis er alvorlige. Dette kan gjelde feil og mangler som har økonomiske konsekvenser, mindre overtredelse av internt regelverk og lov, eller saker som er tatt opp tidligere og som fortsatt ikke er rettet opp.
Alvorlige konsekvenser	Kritisk/alvorlig	Kun til dels alvorlige konsekvenser, men gjelder saker med prinsipiell eller stor betydning. Misligheter og lovbrudd
Meget alvorlige konsekvenser	Meget kritisk Meget alvorlig	Meget alvorlige brudd på lov eller reglement, eller andre feil og mangler der summen av dette er så stor at dette må ansees som alvorlig i seg selv. Svindel og lovbrudd med konsekvenser



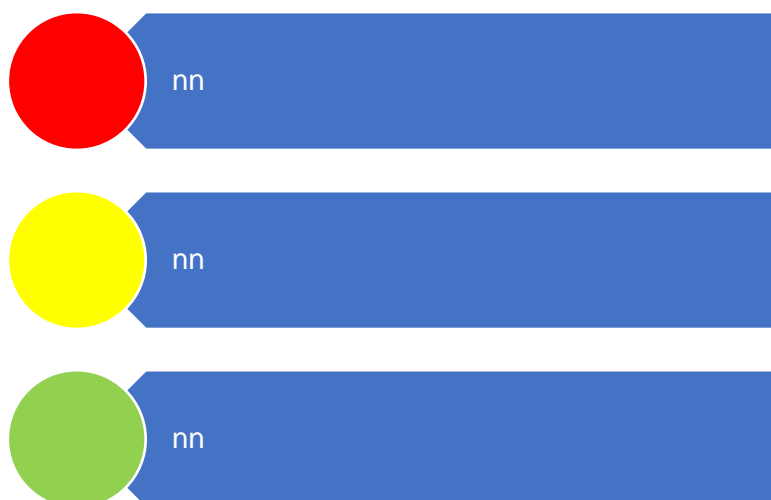
Svært alvorlige konsekvenser	Katastrofalt Svært alvorlig	Fare for liv og helse Korrupsjon og lovbrudd med store konsekvenser
------------------------------	--------------------------------	--

Risiko- og vesentlighetsvurderingen graderes til lav, middels og høy risiko. Figuren nedenfor beskriver kombinasjonen av sannsynlighet og konsekvens som utgjør risikovurderingen. Rød farge indikerer høy risiko og behovet for forvaltningsrevisjon er høyt. Gul farge indikerer middels risiko, og kan være aktuelle for forvaltningsrevisjon. Grønn farge indikerer lav risiko og et lavt behov for forvaltningsrevisjon.

Sannsynlighet	Konsekvens				
	Ubetydelig konsekvenser	Mindre alvorlig konsekvenser	Alvorlige konsekvenser	Meget alvorlige konsekvenser	Svært alvorlige konsekvenser
Svært sannsynlig	Grønn	Gul	Rød	Rød	Rød
Meget sannsynlig	Grønn	Gul	Rød	Rød	Rød
Sannsynlig	Grønn	Grønn	Gul	Rød	Rød
Lite sannsynlig	Grønn	Grønn	Grønn	Gul	Gul
Usannsynlig	Grønn	Grønn	Grønn	Grønn	Grønn

Figur 9. Kombinasjon av sannsynlighet og konsekvens

1.



Figur 10. Risikovurdering

Risikovurderingene er oppsummert i figuren ovenfor og visualisert som trafikklys. Vurderinger som fører til henholdsvis lav, middels og høy risiko plasseres der de hører til i figuren.

Innen enkelte områder har vi valgt å fokusere på KOSTRA-tall og herunder kommunens ressursbruk vurdert opp mot sammenligningsgruppa i KOSTRA og landsgjennomsnittet, og sett på kommunens utvikling over år. Dersom kommunen innen et område synes å bruke mindre ressurser enn sammenlignbare kommuner, kan dette bety at kommunens tjenester ikke er i samsvar med lov og forskrifter eller kommunens egne vedtak. Dette kan i sin tur medføre at innbyggernes behov ikke fullt ut ivaretas. På den annen side kan nevnte forhold også innebære at ressursene er bedre utnyttet i kommunen enn i sammenlignbare kommuner. Et sikrere svar på hva lavere ressursbruk reelt sett bunner i, vil kreve en grundigere gjennomgang av angjeldende områder.

### **Vurdering av metoden**

Risiko- og vesentlighetsvurderingen er ikke uttømmende for alle deler av kommunens virksomhet, men er overordnet med tanke å identifisere områder hvor det kan være relevant å gjennomføre forvaltningsrevisjon og eierskapskontroll.

Vurderingene baseres på generelle risikoer for kommune-Norge, særtrekk ved den enkelte kommune og tilgjengelig informasjon om og fra kommunen som, men går ikke i detaljer på enkeltområder. Vurderingene er gjort med utgangspunkt i begrenset informasjon på et overordnet nivå og har ikke gått nærmere inn i for eksempel ulike tjenesteområder. Kommunale dokumenter og statistikk gir et godt grunnlag på et overordnet nivå. I tillegg har revisor intervjuet eller vært i kontakt med kommunen for å innhente data. Vurderingene er et øyeblikksbilde, noe som betyr at det skjer eller kan avdekkes forhold i kommunen i etterkant, som det ikke var mulig å forstå ut fra vurderingene som ble gjort.



Hovedkontor: Brugata 2, 7715 Steinkjer

Tlf. 907 30 300 - [www.revisjonmidtnorge.no](http://www.revisjonmidtnorge.no)